

MONDO BARCA

di MONDO DOMENICO

INTERNATIONAL EDITION - ITALIAN / ENGLISH TEXT

I PERSONAGGI:

GEORGIA TONKIN

VIAGGI:

SULLE ROTTE
DEI PRINZI



BARCHE:

GEORGIANA,
LA SIBIA, TEMPEST,
ROCHER

MEDIA SEA ITALIA TROPHY:

GRUPPI NAUTICI,
TUTTI SOLOMI D'ESTERRE '50,
PARTENALITICA '55 TR



SPORT:

NUOVE DUE RIVE IN
INDONESIA, LA
BARCOLENA,
SICILIAZZA CRISTINA



MARINERIA:

ES VERO
FRATELLI

MERCATO:

TUTTI I PREZZI
DEI BARCOLE
LA SIBIA '50
E I SOTTO

USATO:

LE OCCASIONI
DEL MARCO

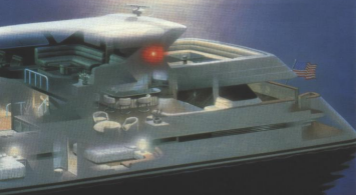
■ TRE NOVITÀ DEL GRANDE CANTIERE STATUNITENSE

BUILDER'S DREAM

I modelli 84', 74' e 60' sono i motor yacht di punta della produzione di North Miami Beach, che si distingue per l'originalità dell'estetica e per le prestazioni di grande valore

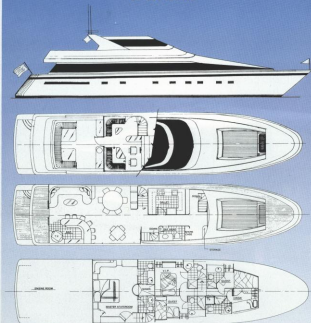
■ di GIORGIO PAGLIARINI





Alan L. Wilson

84' SKY LOUNGE



Il vessillo della flotta Tempest è il modello 84' Sky Lounge, un motor yacht dalle linee slanciate, con una distribuzione degli interni ispirata a criteri diversi, come si può vedere dagli schemi del no. post. La plancia di governo è unica e corrisponde a quella di un flying bridge coperto, completamente attrezzata a soggiorno con un arredamento molto confortevole.

The flagship of the Tempest fleet is the 84' Sky Lounge model, a motor yacht with sleek lines and an interior layout which is inspired by various criteria, as can be seen from the diagrams of the three decks. There is only one bridge and it corresponds to that of a covered flying bridge, completely equipped as a lounge with very comfortable furnishing.

BUILDER'S DREAM



La Tempest Yachts di North Miami Beach vanta una presenza importante tra i cantieri statunitensi per la sua produzione sia di imbarcazioni destinate alla U.S. Coast Guard che al diporto importante, raggiungendo districamenti intorno alle 60 tonnellate. Il cantiere della Florida vanta una considerevole notorietà per la qualità delle imbarcazioni e ha in costruzione tre unità da 80', 74' e 84', che costituiscono attualmente il top della sua produzione. È stata annunciata addirittura una garanzia di motor yacht della serie 80, che comprende il modello Tempest 84' Sky Lounge e successivamente il Tempest 83' Motor Yacht. La prima imbarcazione è stata disegnata da Gerald Bertin, presidente della Global Yachts and Performance Boats, distributrice esclusiva del marchio Tempest, e curata sotto l'aspetto progettuale tecnico di Adam Fredberg, presidente della Tempest Yachts e dall'ufficio studi dell'azienda. Le prestazioni di progetto sono legate all'equipaggiamento con due turbodiesel GM18V92 da 1450 cv unitari e all'adozione del sistema di guida brevettato T-Torque, e consistono in una

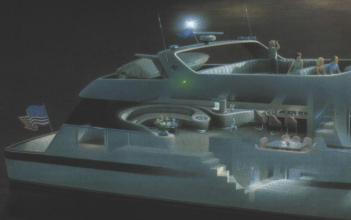
velocità di 30 nodi con un pescaggio di poco più di un metro. Il motor yacht è articolato su tre ponti. L'interno è riservato alla zona notte che occupa i due terzi posteriori, mentre la parte poppiera ospita la grande sala macchine. La cabina armatoriale occupa praticamente la parte mediana della barca e si estende quasi per l'intera lunghezza. È arredata con un ampissimo matrimoniale, divani, mobili, armadi, frigorifero e con due locali bagno completi separati. Immediatamente a prua vi sono una cabina Vip, con letto alla francese e una cabina ospiti con letti a castello a L, ciascuna con bagno proprio. Una seconda cabina ospiti con letto matrimoniale e bagno proprio occupa l'estrema prua, accanto alla cabina dell'equipaggio arredata con due letti a castello e servizi indipendenti.

Il ponte principale è destinato al soggiorno, che occupa una gran parte poppiera sino circa a mezza nave. L'arredamento comprende un grande divano a C con tavolino intermedio, una zona pranzo con tavolo circolare, una zona gioco con tavolino quadrato e il bar, attrezzato con lavello, termaker, ripostigli, banco-

ne, sgabelli e frigorifero. Più a prua, a sinistra il locale cucina, attrezzato con lavello di acciaio inossidabile, forno elettrico e a microonde, frigorifero, freezer e termaker, depuratore dell'acqua per l'icemaker, lavastoviglie, televisore. A dritta, un locale toilette, una vetrinetta e un locale magazzino. Sky lounge è un adeguato termine per definire il ponte superiore che è in pratica un doppio salone con inserita la plancia di governo: una disposizione simpatica che consente al pilota di guidare in compagnia e permette alle persone imbarcate una splendida panoramica sul mare da comodi divani, serviti da un wet-bar completo.

L'estetica del Tempest 84' è molto futuribile e si gioca anche di una impressione totale che incorpora la piattaforma da bagno e un tender nascosto sotto il vasto piano peridonale ricavato nella parte prodriva dellaoga.

Un'elemento insolito caratterizza anche un modello di minori dimensioni, il Tempest 74' Cockpit Motor Yacht, che è articolato su due ponti, oltre al flying bridge. Il ponte inferiore è, al solito, riservato alla zona notte e ricicca la distribuzione





Alan L. Wilson

BUILDER'S DREAM



ne del modello maggiore. Anche in questo caso la cabina armatoriale occupa l'intera larghezza della nave, preceduta da una cabina Vip, da una cabina ospiti e dal quartiere destinato al comandante e all'equipaggio. Simile è anche la distribuzione del ponte principale, che diffronca nella disposizione delle zone funzionali. Infatti, la parte poppietta del salone è occupata da un divano fondo con tavolo invernale, mentre la zona pranzo e l'areggatissimo wet-bar sono situati nella parte anteriore, a ridosso del locale cucina e di un locale bagno. La parte prodiera comprende la plancia di governo, superammunita e caratterizzata da grande

visibilità. I comandi principali sono replicati sul flying bridge, che è allestito come un comodo salotto con divani imbottiti.

La serie novità 1991 del cantiere è il Terpesti 607 (nelle versioni Standard e Eurosport), un opera di elevate prestazioni, del quale esamineremo brevemente la seconda versione, caratterizzata esteticamente dal roll-bar invernale. Il piano sottocoperta è distribuito in modo abbastanza convenzionale: cabina armatoriale, prediera matrimoniale e cabina ospiti nella zona mediana, anch'essa matrimoniale, entrambi con locale bagno proprio. La zona intermedia è occupata da un salo-

ne e dalla cucina in locale separato. Il salone dispone di un divano longitudinale fiancheggiato da un tavolo e da una diavante trasversale con divani e tavolo (zona pranzo). Il pontone comprende il posto di guida servito da divanetto biposto, alle spalle del quale è sistemata una diavante con divani a fronte. Sulla murata di sinistra un mobile polifunzionale che contiene lavello, frigorifero, icemaker e ripostigli. Sotto il roll-bar un grande piano prendisole e, a seguire, la panchina poppietta ricavata nella suocerta. I due modelli maggiori sono costruiti in lega leggera e vetroresina, il minore in vetroresina. ■

■ ARTICLE ON PAGE 84

TEMPEST ADMIRAL SHIPS



Tempest Admiral Yachts of North Miami Beach is one of the United States' most important shipyards, thanks to its production of boats for the U. S. Coast Guards as well as large pleasure craft, with a displacement of up to 80 tonnes. This shipyard, which is famous for the quality of its boats, is now constructing three, of 60', 74' and 84', that are the top items of its present production. A new 80 series was announced, which includes the Tempest 84' Sky Lounge and successively the Tempest 87' Motor Yacht. The former was designed by Gerald Barton, president of Global Yachts and Performance Boats, distributed exclusively under the Tempest trademark, and its technical aspects were prepared by Adams Erikberg, president of Tempest Yachts in collaboration with the firm's technical office. Its planned performance, which depends on its two GM 16V42 turbo-diesel engines of 1400 HP each and its patented T-Torque pilot system, consists of a speed of 30 knots and a draught of a little over one metre. The master yacht spreads over three decks. The lower one is allotted to the sleeping quarters which occupy two-thirds of the bow, while the stern houses the big engine room. The master cabin practically occupies the whole mid-section and extends for nearly the whole width; it is furnished with a large, double bed, sofas, closets, a refrigerator and two completely separate bathrooms. Immediately above lies a VIP cabin, with a Trench bed, and a guest cabin with its berth in an "L" configuration; each cabin has its own bathroom. A second guest cabin, with a double bed and private bathroom, occupies the entrance bow, next to the crew's cabin, which is furnished with two bunk beds and a separate bathroom.

On the main deck there is the saloon that occupies the greater part of the stern, extending to almost half of the boat. The furnishings include a big C-shaped sofa with a center table, a dinette with a round table, a recreation area that includes a square table and a bar equipped with a sink, ice-maker, espresso, a

coffeer, stools and a refrigerator. Further to the bow, to the left, lies the galley, complete with a stainless steel sink, electric and microwave ovens, a refrigerator, freezer ice-maker, dish-washer and television. Straight ahead, a bathroom, showcase and storage room are situated. Sky Lounge is an adequate term used to describe the upper deck, which is a double-sized saloon with the steering deck inserted. It is a pleasant layout that permits the skipper to pilot in good company, and gives the people on board a splendid seascape to be seen from comfortable sofas, with a complete wet-bar at their disposal. The aesthetics of Tempest 84' are very luxurious and are also enhanced by total hullworks that incorporate the bathing platform and a tender ladder beneath the large sun deck in the aft part of the deck-house.

Unusual aesthetics also characterize the smaller models, such as the 74' Tempest Cockpit Motor Yacht, which spreads over two decks, besides the fly bridge. As usual, the lower deck is reserved for the sleeping quarters with the same layout as the bigger models. In this case too, the master cabin occupies the entire width of the boat, preceded by a VIP cabin and two guest cabins, as well as the skipper's quarters. The layout of the main deck is also similar, and differs only in the functional areas. In fact, on the stern side of the saloon there is a round sofa with a table in the middle, while the dinette and wet-bar are to the fore, behind which a galley and a bathroom are situated. Towards the bow lies the well-equipped steering deck which is characterized by its great visibility.

The main controls are repeated on the fly bridge, which is furnished as a comfortable saloon with well-padded sofas.

The yard's third novelty for 1991 is the 84' Tempest (in the Standard and European versions), an open high-performance boat. We will briefly examine the latter version which is aesthetically characterized by the inverted rollbar. The under deck is conventionally arranged: the master cabin with its double bed to the fore and the guest cabin with a double bed in the mid-section, each with its own bathroom. The intermediate area is occupied by the saloon and a separate galley. In the saloon a sofa is placed lengthwise and before it there is a table and a diagonal dinette with sofas and a table. The cockpit houses the steering station and a small two-seat sofa, behind which there is a dinette with sofas before it. On the left bulwark there is a multi-function piece of furniture that contains the sink, refrigerator, ice-maker and cupboards. Under the rollbar there is a large sun deck, followed by the stern platform obtained from the mould. The two bigger models are made of a lightweight alloy and fiber glass while the smaller is of fiber glass only.